



Auswertung des studentischen Fragebogens zu den TÄF-Tutorien und des Trainingszentrums für ärztliche Fertigkeiten im Winter 2010/11

Auswertung der Studierenden des 1. – 21. Semesters zu den TÄF-Tutorien

Erhebungsumfang

Zur Beurteilung der Tutorien füllten die Studierenden den einseitigen Din-A-4-Fragebogen aus. Dieser umfasst 17 geschlossene und 6 offene Fragen und gliedert sich in zwei Teile. Der erste Teil beinhaltet Fragen zum jeweiligen Tutorium, der zweite Teil zum TÄF und den Tutorien im Allgemeinen. Die Studierenden beurteilten hierbei u.a. die Inhalte und den Umfang des jeweiligen Tutoriums, die Organisation, das Angebot an Tutorien und das Gefühl der Unter- oder Überforderung während der Tutorien. Die Studierenden wurden gefragt, ob sie die Tutorien als wichtig für das jeweilige Semester und ihr späteres Berufsleben erachten und ob die TÄF-Ausstattung hilfreich für die Bearbeitung ihrer Themen gewesen ist. Die offenen Fragen beziehen sich darauf, was den Studierenden am Tutorium besonders gut gefallen hat, was verbesserungswürdig ist und welche Geräte und Modelle für das Selbststudium im TÄF sowie welche zusätzlichen Tutorien wünschenswert sind.

Bei den geschlossenen Items ist ein einheitliches Antwortformat von 1 (=stimme voll zu) über 4 (=unentschieden) bis 7 (=stimme gar nicht zu) vorgegeben.

stimme voll zu	stimme zu	stimme eher zu	Unentschieden	stimme eher nicht zu	stimme nicht zu	stimme gar nicht zu
①	②	③	④	⑤	⑥	⑦

Zusammenfassung

Rücklauf

Insgesamt wurden 1106 Fragenbögen von Studentinnen und Studenten abgegeben. Darunter waren 227 Studierende des Reformstudienganges, 634 Studierende des Regelstudienganges und 66 Studierende des Modellstudienganges (179 Studierende haben keine Angabe über ihren Studiengang gemacht).

TÄF-Tutorien

Insgesamt werden die TÄF-Tutorien sehr positiv beurteilt.

Die Studierenden sind sehr zufrieden mit dem Inhalt und dem Umfang der Tutorien, sie geben an viel gelernt zu haben, die Tutorien haben ihnen Spaß gemacht und sie sind insgesamt zufrieden mit den Veranstaltungen und dem Angebot an Tutorien. Die Tutorinnen und Tutoren sind auf die Beiträge der Studierenden eingegangen, haben ihr Vorwissen aktiviert und sie zur Mitarbeit angeregt; Median 1¹.

TÄF und Tutorien im Allgemeinen

Die Studierenden empfinden die Inhalte als sehr wichtig für das Semester und ihr späteres Berufsleben; Median 1.

Das Angebot an Tutorien, die Organisation, die Beschreibung im Aushang/der E-Mail der Tutorien und die Ausstattung des TÄF zur Bearbeitung der Themen wird mit Median 2 beurteilt.

Während der Tutorien fühlten sich 10% der Studierenden unterfordert, 84% fühlten sich weder über- noch unterfordert und 7% fühlten sich überfordert; Median 4.

Im Schnitt werden 2 Stunden für das Selbststudium im TÄF angegeben.

Copyright © 2011, Dieter Scheffner Fachzentrum, Charité – Universitätsmedizin Berlin
Alle Rechte, insbesondere das Recht der Vervielfältigung und Verbreitung sowie der Übersetzung vorbehalten. Kein Teil des Werkes darf in irgendeiner Form ohne schriftliche Genehmigung des Dieter Scheffner Fachzentrums reproduziert oder unter Verwendung elektronischer Systeme gespeichert, verarbeitet, vervielfältigt oder verbreitet werden.

¹ Der Median ist ein Mittelwert und teilt eine geordnete Reihe von Beobachtungen in zwei gleich große Teile. 50% der Beobachtungen liegen unter dem Median, die restlichen 50% über dem Median.

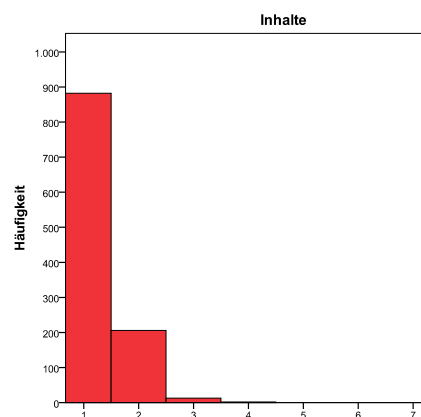


Ausführliche Darstellung der Beurteilung der Tutorien

Fragen zum jeweiligen Tutorium

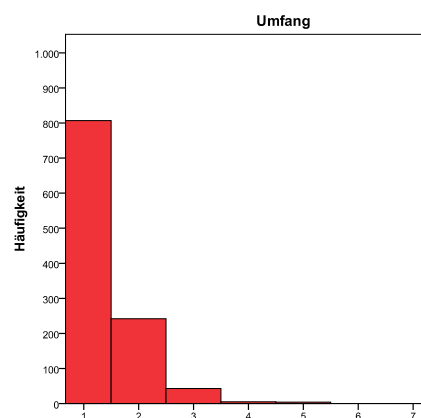
Ich bin zufrieden mit dem Tutorium hinsichtlich der Inhalte.

N=1103, Median 1
 99,8% stimmen zu
 0,2% unentschieden



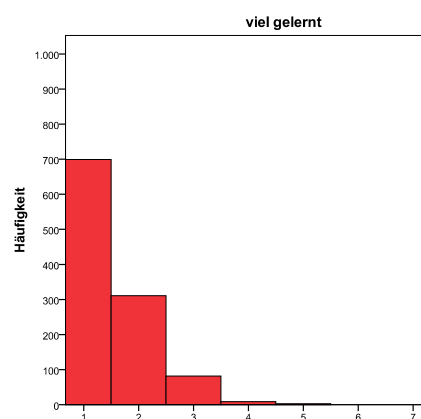
Ich bin zufrieden mit dem Tutorium hinsichtlich des Umfangs.

N=1101, Median 1
 99,1% stimmen zu
 0,5% unentschieden
 0,4% stimmen nicht zu



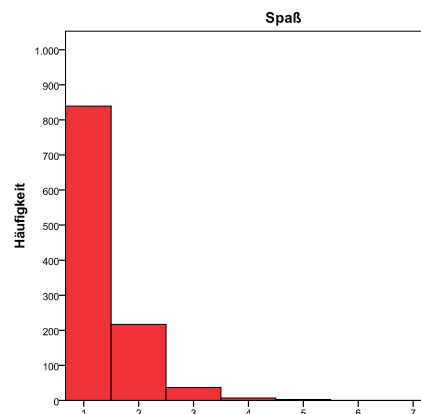
Ich habe im Tutorium viel gelernt.

N=1104, Median 1
 98,9% stimmen zu
 0,8% unentschieden
 0,3% stimmen nicht zu



Das Tutorium hat mir Spaß gemacht.

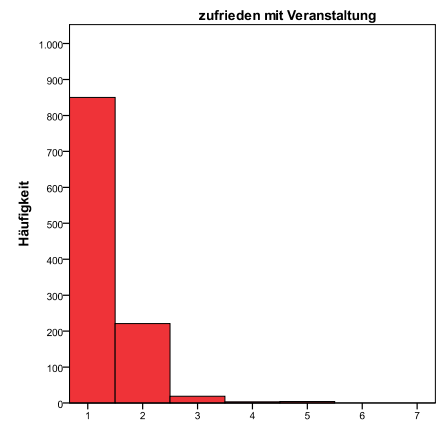
N=1103, Median 1
 99,1% stimmen zu
 0,6% unentschieden
 0,3% stimmen nicht zu





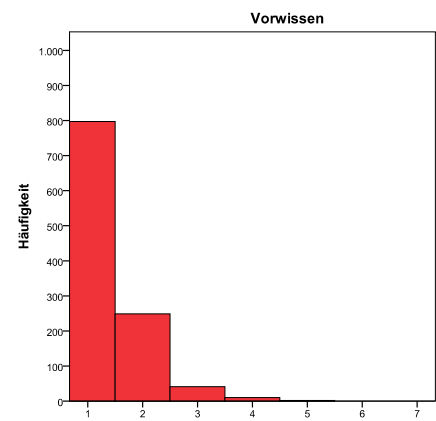
Ingesamt bin ich mit dieser Veranstaltung zufrieden.

N=1097, Median 1
99,1% stimmen zu
0,6% unentschieden
0,3% stimmen nicht zu



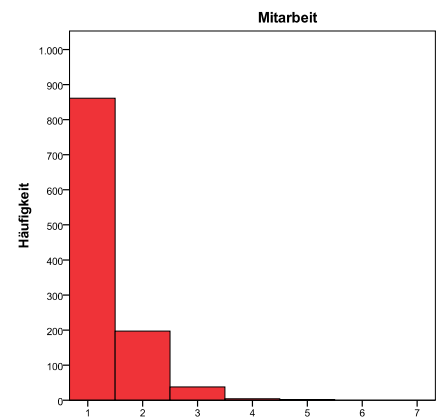
Die Tutorin/der Tutor aktiviert mein Vorwissen.

N=1099, Median 1
98,9% stimmen zu
0,9% unentschieden
0,2% stimmen nicht zu



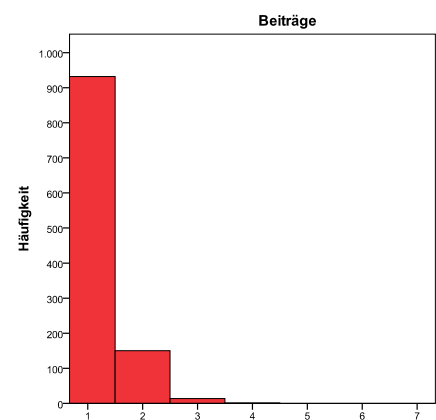
Die Tutorin/der Tutor regt mich zur Mitarbeit an.

N=1102, Median 1
99,4% stimmen zu
0,4% unentschieden
0,2% stimmen nicht zu



Die Tutorin/der Tutor geht auf die Beiträge der Mitglieder ein.

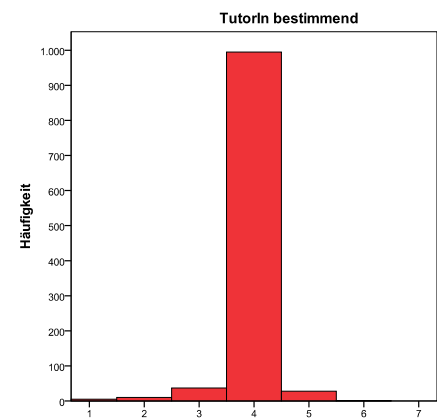
N=1097, Median 1
99,9% stimmen zu
0,1% unentschieden





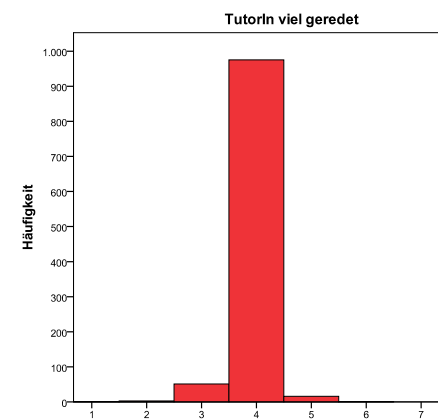
Ich bin der Meinung, dass die Tutorin/der Tutor zu bestimmend war/genau richtig/ die Gruppe zu sehr laufen ließ.

N=1076, Median 4
 5% zu bestimmend
 93% genau richtig
 3% ließ Gruppe zu sehr laufen



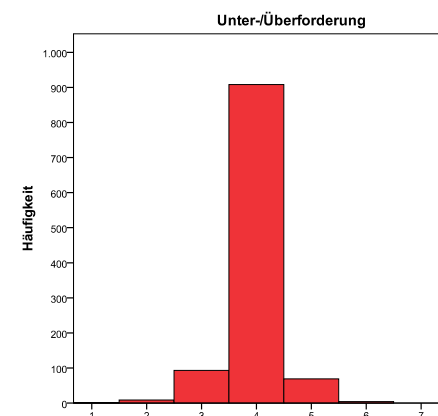
Ich bin der Meinung, dass die Tutorin/der Tutor zu viel/genau richtig/ zu wenig geredet hat.

N=1047, Median 4
 5% zu viel geredet
 93% genau richtig
 2% zu wenig geredet



Bitte geben Sie an, inwieweit Sie sich während des heutigen Tutoriums unterfordert bzw. überfordert gefühlt haben.

N=1084, Median 4
 10% unterfordert
 84% weder noch
 7% überfordert



Begründungen:

Skala 2 + 3 (=unterfordert)

- *War sehr viel Vorklinik-Wissen*
- *1 Jahr Hospitation beim Kinderarzt*
- *Manche Untersuchungstechniken wurden nicht komplett vorgestellt /wiederholt.*
- *Vorwissen, war aber nicht schlimm ☺*
- *Meiste bekannt*
- *Untersuchung bereits im U-Kurs durchgeführt*
- *Herz-Physio war noch sehr präsent.*
- *Erstmaliges Anamnesegespräch + Untersuchung unter Beobachtung ist schwer, aber sehr hilfreich.*
- *Modelle waren zu leicht zu punktieren.*
- *Nur 3 Aufgaben, Pausen*
- *Nicht vorausgesetztes Vorwissen*
- *Weil ich mich noch gut an die Übung aus dem 3. Sem. erinnern konnte.*
- *Ich hatte mein Pflegepraktikum schon, daher war es eher weniger neu.*
- *Zu wenig Zeit zum selber üben, zu viel zuhören, dadurch schlechtes Merken*



- *Vorwissen aus Beruf*
- *Dummys zu einfach*
- *Theorieteil hätte etwas schneller sein können.*
- *Das Tutorium diente mir eher zur Wiederholung.*
- *Viel Übung als Reformstudent in Vergangenheit*

Skala 4 (=weder noch)

- *Grundlg.: leicht unterfordert, Pathologien: überfordert*
- *Viel besser als U-Kurs*
- *Sehr gut!*
- *Forderung ohne Überforderung = genau richtig*
- *Alles super*
- *Angenehme Atmosphäre*
- *Ich brauchte eine gute Zusammenfassung und einen guten Algorithmus, um bei der Untersuchung gut umzugehen*
- *Es war eine Herausforderung aber zu schaffen!*

Vorwissen / Gelerntes vertieft

- *Vorwissen wurde aufgefrischt.*
- *Mein Vorwissen wurde gefordert und ich habe Neues dazugelernt*
- *Erst nach Vorwissen gefragt, dann erst erläutert*
- *Hat altes Wissen aktiviert + neues vermittelt*
- *Bestehendes Wissen reproduziert und neues dazu gelernt*
- *1. Semester → auf „Vorkenntnisse“ abgestimmt, lehrreich*
- *Hat gut auf Vorwissensstand in K4 aufgebaut etc.*
- *Ich habe bereits einige Innere-Kurse absolviert und Tutor hat viel bekanntes, aber auch viel neues vermittelt*
- *Es wurde wiederholt, was man schon mal hatte, aber deswegen noch nicht kann*
- *Schon gekanntes wiederholt und vertieft und Neues dazugelernt*
- *Weil alle vorher gelernten Inhalte vertieft, geübt und verknüpft wurden und nichts völlig Neues gelernt werden musste.*
- *Das was ich im Semester gelernt habe konnte ich wiederholen + z.T. vertiefen.*
- *Zwar kennt man manches schon, aber Übung ist top!*

Praxis

- *Gutes Zusammenspiel zwischen Praxis und Theorie*
- *Gute Erklärungen & im richtigem Tempo Praxis einübbar*
- *War teilweise unsicher, aber das Üben war da genau das Richtige*
- *Man hätte mehr selbst untersuchen sollen (Zeit)*
- *Ich konnte erst genau zusehen und hatte die Möglichkeit, selbstständig aber beaufsichtigt auszuprobieren und mich zu korrigieren.*
- *1. Mal komplette Anamnese + Untersuchung durchgeführt*
- *Zwar Praktikum zur Gyn. schon gehabt, aber gute Wiederholung/Anwendung*
- *Keine Praktika bisher gehabt*

Inhalte gut erklärt/Fragen geklärt

- *Alles gut erklärt*
- *Alles gut & langsam genug erklärt*
- *Für Anfänger super Tempo und nicht zu viel oder zu wenig Inhalt*
- *Weil die Fragen, die ich hatte, geklärt wurden.*
- *Hilfestellung, nur wenn man brauchte, aber dann wirklich gut und hilfreich*



- *Weil die Tutorin immer beratend zur Seite gestanden hat*
- *Nicht zu viel, sodass man alles gleich vergisst, aber auch nicht zu wenig*
- *Weil Tutorin auf uns eingegangen ist*

Wiederholung

- *Viele Wiederholungen waren nötig bei mir.*
- *Mir wurde bewusst, dass ich z.B. Anatomie u. Physiologie des Herzens wiederholen sollte – daher z.T. überfordert, aber insgesamt genau richtig.*

Viel gelernt

- *Viel gelernt*
- *Gelernt was ich wollte*
- *Auf das wesentliche und wichtigste beschränkt*

EKG/Infusionslösung

- *EKG, Infusionslösung anlegen*
- *EKG, NaCl-Infusion!*

Neu

- *Die Sachen waren neu für mich aber auch ganz interessant!*
- *Ich hab was neues gelernt + wurde sicherer in der Anwendung*

Skala 5 (=eher überfordert)

Viel Stoff

- *Viel, viel Stoff*
- *Viel Stoff ☹*
- *Viel Stoff, nicht vorbereitet*
- *Es war sehr viel neues*

Vorbereitung

- *Ø Vorbereitung*
- *Schlechte Vorbereitung seitens der der regulären Übungen.*
- *Mangelnde Vorbereitung von mir...*
- *Noch nicht vorbereitet (gestern MC)*
- *Ich habe mich nicht sehr ‚doll‘ auf das Tutorium vorbereitet*
- *Schlecht mit der Anatomie vorbereitet*

Vorwissen / Erfahrungen

- *Wenig Vorwissen*
- *Kein Vorwissen, viel Neues und daher leicht überfordert. Das war aber vorher klar und so gewollt.*
- *Zu wenig Erfahrung*

Praxis

- *Fehlende Praxis ☹*
- *Da ich zuvor nicht das Praktikum zur gynäkologischen Untersuchung hatte*
- *Noch keine „offizielle“ Übung gehabt*

Zu wenig Zeit

- *Zu wenig Zeit, hab oft nicht das Gefühl das zu sehen was ich sehen soll....*
- *Zu wenig Zeit um noch mal auf U-Ablauf einzugehen*
- *Förderlicher Zeitdruck ☹*



- *Schnelles Tempo*
- *Koordinativ schwierig → vielleicht nicht unbedingt gleich 5 Nahttechniken, damit man mehr Zeit zum Üben hat.*

Weitere Angaben Skala 5

- *Viele, viele Knoten ☺*
- *Hirnnerven sind einfach viel*
- *Persönliche Gründe / Schlafmangel =)*
- *Hätte in den Kursen viel mehr gemacht werden müssen, leider zu wenig solche Angebote*
- *Ist aber gut so*
- *Übung vorher schlecht. Hohe Anforderungen*

Skala 6 (= überfordert)

- *Bisher keine Erfahrung mit US*

Kommentare

Dank + Lob

- *War schick ☺*
- *Ganz toll!!*
- *War schön ☺*
- *Hast du schön gemacht! ☺*
- *Danke! (8x)*
- *Danke schön.*
- *Vielen Dank*
- *War super! Hat echt Spaß gemacht!*
- *:-D*
- *Super cooles Tutorium! Danke...*
- *Tolles Tutorium ☺*
- *Hat Spaß gemacht.*
- *Supi!*
- *Super gutes Tutorium*
- *Sehr gut!*
- *Kann ich nur empfehlen!*
- *Nette Gelegenheit, dazu zu lernen...*
- *Allet schick – schade, dass die normalen Kurse nicht so hilfreich sind.*
- *Ein bereichernder Tag*
- *Sehr angenehm!*
- *Dankeschön*
- *Ich freue mich sehr darüber, dass ihr mir die Möglichkeit gebt, nachzulernen! Danke!*
- *Alles super!*
- *Super gelaufen!*
- *War schön!*
- *Super!*
- *Danke, die Kurse sind **sehr** hilfreich, besser als mein Untersuchungskurs in der Klinik*
- *Hat Spaß gemacht. Struktur gut!*
- *Man kann nie genug Tutorien haben*
- *Tolle Veranstaltung! Unbedingt weiter so!*
- *Allet jute!*
- *Super Einsatz. Tutorium trotz Krankheit! Danke!!*



- *Sehr gut! Vielen Dank!*
- *Sonst alles super!*
- *Die Tutorien bringen fast noch mal genauso viel oder sogar mehr als der gesamte U-Kurs*
- **Coolio!**

E-Mail(-Bestätigung) / Online-Anmeldung

- *Automatische E-Mail-Bestätigung bei Online-Anmeldung! (Termin, Ort, Zeit)*
- *In der Bestätigungs-E-Mail für die Anmeldung könnten gerne nochmal Ort + Uhrzeit des Tutoriums stehen*
- *E-Mails für Einschreibungsfreigabe 5 Tage im Voraus, damit man sich auf die Einschreibung vorbereiten kann und es auch mitbekommt → sonst sind alle Plätze schon belegt, weil man es zu spät gesehen hat.*
- *Anmeldung per Mail*
- *Anmeldung per E-Mail für Tutorium möglich (wünschenswert)*
- *Nach der Online-Anmeldung wäre eine Bestätigung per Mail schön.*
- *Vielleicht wäre es sinnvoll beim Online-Eintragen in Tutorien eine Bestätigungsmail zu bekommen. Danke!*
- *Online-Anmeldung ist echt toll, nur leider sind die Tutorien dadurch innerhalb von 1h ausgebucht*
- *Bei Online-Anmeldung sind Plätze super schnell weg.*
- *Gut, dass ihr jetzt die Online-Anmeldung habt.*

Angebot – mehr Tutorien

- *Mehr Tutorien (2x)*
- *Viel mehr Tutorien!*
- *Mehr Tutoriumsplätze, es war kaum möglich noch einen Platz zu bekommen! (Obwohl das Tutorium dann nicht voll war)*
- *Mehr Plätze für einzelne Tutorien*
- *Zu wenig Plätze Tutorium Augen-Untersuchung 5. Semester RSM*
- *Tutorien sind sehr schnell ausgebucht!*
- *Leider sind die Kurse rasch ausgebucht*
- *Habe viele Anläufe benötigt, um endlich den Nahtkurs zu machen. Häufigeres Angebot?*
- *Leider waren fast alle schon voll oder mit meinen Terminen nicht vereinbar*
- *Ich würde mich freuen, wenn es nicht so schwer wäre sich in die Kurse einzuschreiben. Sie sind immer sehr schnell voll und eine Teilnahme ist oftmals schwer möglich.*
- *Mehr Termine für SONO-Kurse wären nicht schlecht*
- *Chirurgischer Nahtkurs!*

Termin / Zeitpunkt

- *Bitte Terminübersicht online für eingeschriebene Termine*
- *Die Tutorien am Samstag vor dem MC sind vom Zeitpunkt her schlecht gewählt*
- *Gerne auch Intensiv WE – Kurse (z.B. EKG I u. II)*
- *Tutorien bitte, wenn möglich, früher gestalten*

Informationen / Beschreibungen

- *Infos wie man ggf. Sachen ausleihen kann*
- *Besser Infos zu aktuellen Tutorien wäre gut!*
- *Raumbeschreibung unklar*
- *Allg.: bessere Wegbeschreibung- einfach kurz Adr. (Virchowweg...-x.Ebene)*
- *Bitte Aushang mit Ort der Veranstaltung*



Weitere Angaben

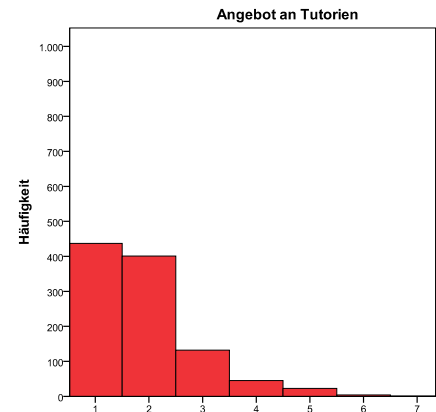
- *Solange es nicht möglich ist einen Raum vorzubestellen, kann man im TÄF auch nicht üben.*
- *HNO besser OSCE*
- *OSCE Tut.*
- *TÄF muss bleiben!*
- *Als 1. Semester ist es bisher noch schwer, das gesamte Angebot im TÄF zu erfassen, dieses wird sich aber sicherlich im Laufe des Studiums ändern.*
- *Ich wünsche mir die alte RSM-Atmosphäre wieder ☺ sowohl Mitarbeiter untereinander als auch Mitarbeiter \leftrightarrow Studenten*
- $\emptyset(3x)$



Fragen zum TÄF und Tutorien im Allgemeinen

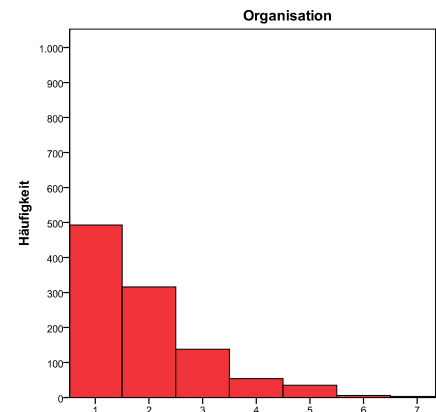
Ich bin zufrieden mit dem Angebot an Tutorien.

N=1043, Median 2
 93% stimmen zu
 4% unentschieden
 3% stimmen nicht zu



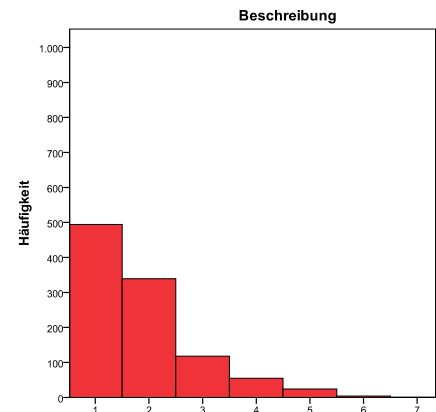
Ich bin zufrieden mit der Organisation der Tutorien (Einschreibung, Uhrzeit etc.).

N=1045, Median 2
 91% stimmen zu
 5% unentschieden
 4% stimmen nicht zu



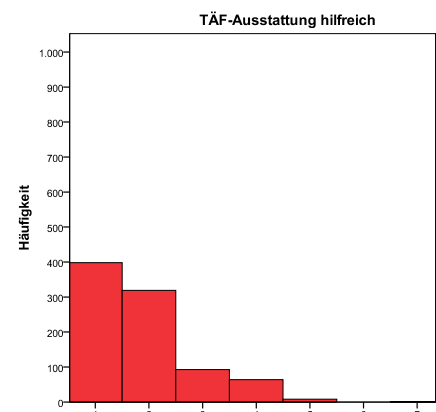
Ich bin zufrieden mit der Beschreibung im Aushang/der E-Mail.

N=1036, Median 2
 92% stimmen zu
 5% unentschieden
 3% stimmen nicht zu



Die TÄF-Ausstattung ist für mich hilfreich bei der Bearbeitung meiner Themen.

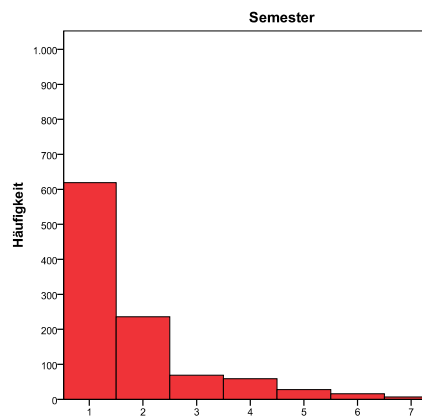
N=884, Median 2
 92% stimmen zu
 7% unentschieden
 1% stimmen nicht zu





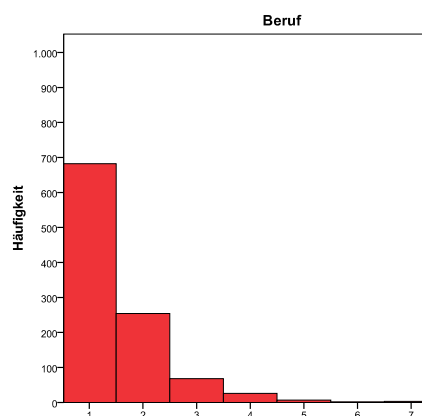
Ich empfinde die Inhalte der Tutorien als wichtig für dieses Semester.

N=1035, Median 1
 89% stimmen zu
 6% unentschieden
 5% stimmen nicht zu



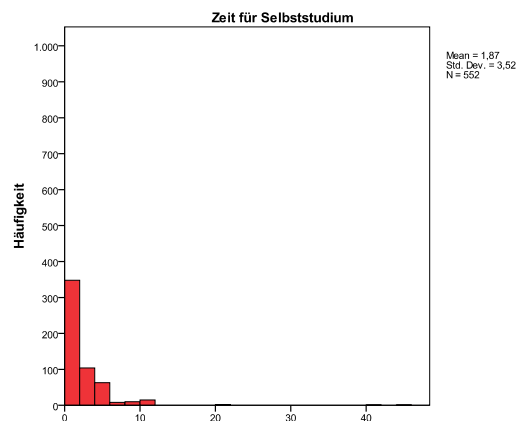
Ich empfinde die Inhalte der Tutorien als wichtig für mein späteres Berufsleben.

N=1044, Median 1
 96% stimmen zu
 3% unentschieden
 1% stimmen nicht zu



Bitte geben Sie Ihre durchschnittlich aufgewendete Zeit für das Selbststudium im TÄF an: __h/Woche.

N=550, Mittelwert 2 Stunden
 89% geben 0 bis 4 h an
 10% geben 5 bis 20 h an
 1% geben 40 und 45 h an





Allgemeine Fragen zu den Tutorien

Folgendes würde ich mir an zusätzlichen Tutorien wünschen:

Tutorium	N=RSM	N=RSG	N=MSM	ohne Angabe des Studiengangs
<i>Mehr Sonographie-Kurse</i>	2	14		5
<i>Mehr Nahtkurse</i>	1	10		2
<i>EKG (interpretieren)</i>	1	6		4
<i>Mehr Hirnner-ven/Neurologiestatustutorien</i>		5		
<i>HNO-Status</i>	3	2		1
<i>U-Kurs</i>		1	3	
<i>OSCE</i>	4			
<i>Notfallkurs</i>	1		3	1
<i>Anamnese</i>	1	2	1	
<i>Mehr Blutentnahme</i>		2		2
<i>Lunge (Funktion)</i>	1	1	1	
<i>Mehr Schmerz</i>		3		
<i>Orthopädie</i>		2		1
<i>Dokumentieren</i>		1	2	
<i>Radiologie</i>		2		1
<i>SAM</i>		1		2
<i>Herz</i>	1		1	
<i>Epikrise schreiben</i>		2		
<i>Ärztliche Gesprächsführung</i>			1	1
<i>Röntgen</i>		2		
<i>Labor (Werte, Untersuchung)</i>		2		
<i>Entzündung</i>	2			
<i>Prüfungstutorium</i>		1	1	
<i>Bildgebende Verfahren auswerten</i>		2		
<i>Mikroskopie, Histo + Makroskopie</i>	2			
<i>Augenuntersuchung</i>		1		1
<i>Pulsstatus</i>		1		
<i>Pädiatrie-Untersuchungskurs</i>		1		
<i>Dermatologie</i>	1			
<i>Lebererkrankung</i>	1			
<i>Verband/Gipsen</i>		1		
<i>Ophthalmologie</i>		1		
<i>Intubation</i>		1		
<i>Blickdiagnostik</i>	1			